

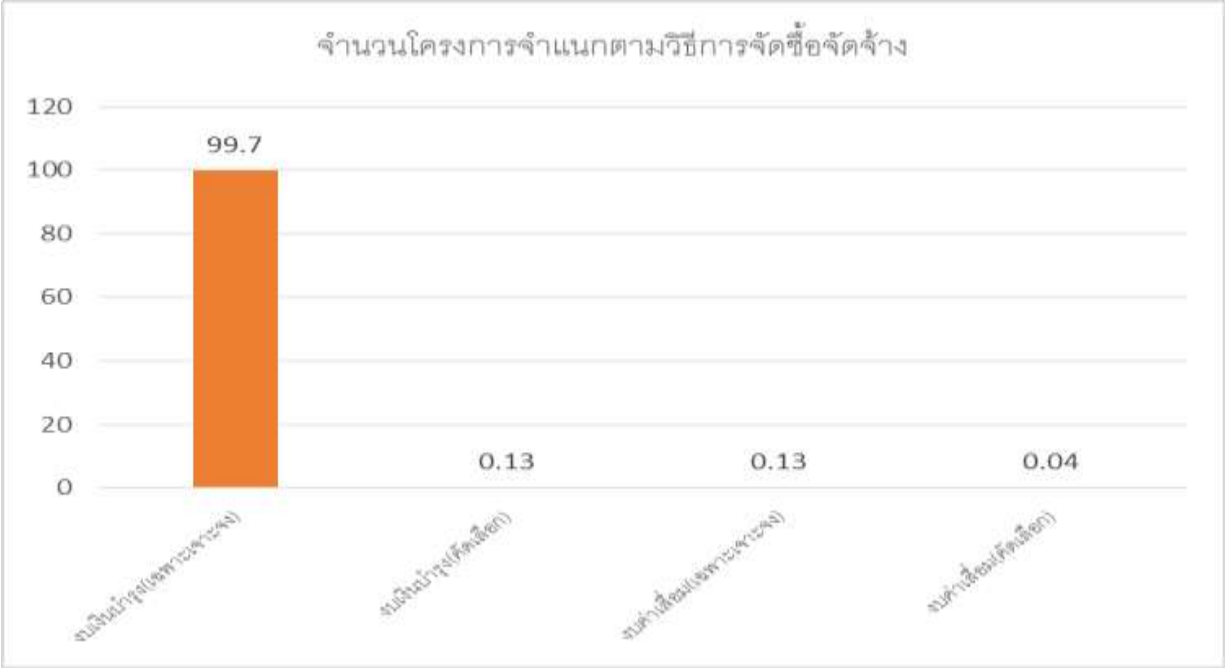
รายงานการวิเคราะห์ผลการจัดซื้อจัดจ้าง ประจำปีงบประมาณ พ.ศ. ๒๕๖๕

โรงพยาบาลตากใบ ได้จัดทำรายงานการวิเคราะห์ผลการจัดซื้อจัดจ้าง ประจำปีงบประมาณ พ.ศ. ๒๕๖๕ เพื่อแสดงให้เห็นว่าในรอบปีที่ผ่านมา มีผลการดำเนินงานจัดซื้อจัดจ้างจำแนกตามวิธีการจัดซื้อจัดจ้างเป็นอย่างไร เพื่อให้เป็นไปตามการประเมินคุณธรรมและความโปร่งใสในการดำเนินงานของหน่วยงานภาครัฐ (Integrity and Transparency Assessment : ITA) ที่กำหนดส่วนราชการมีการวิเคราะห์ผลการจัดซื้อจัดจ้างในรอบปีที่ผ่านมา และนำผลวิเคราะห์ไปปรับปรุงการจัดซื้อจัดจ้างในปีงบประมาณถัดไป

๑) ข้อมูลร้อยละของจำนวนโครงการและงบประมาณการจัดซื้อจัดจ้างประจำปีงบประมาณ ๒๕๖๕
ตารางที่ ๑ แสดงร้อยละของจำนวนโครงการจำแนกตามวิธีการจัดซื้อจัดจ้าง

จำนวนโครงการ	วิธีการจัดซื้อจัดจ้าง			
	เงินบำรุงโรงพยาบาลตากใบ		เงินค่าบริการทางการแพทย์ที่เบิกจ่ายในลักษณะงบลงทุน(ค่าเสื่อม)	
	เฉพาะเจาะจง	คัดเลือก	เฉพาะเจาะจง	คัดเลือก
๒,๒๘๓	๒,๒๗๖	๓	๓	๑
คิดเป็นร้อยละ	๙๙.๗๐	๐.๑๓	๐.๑๓	๐.๐๔

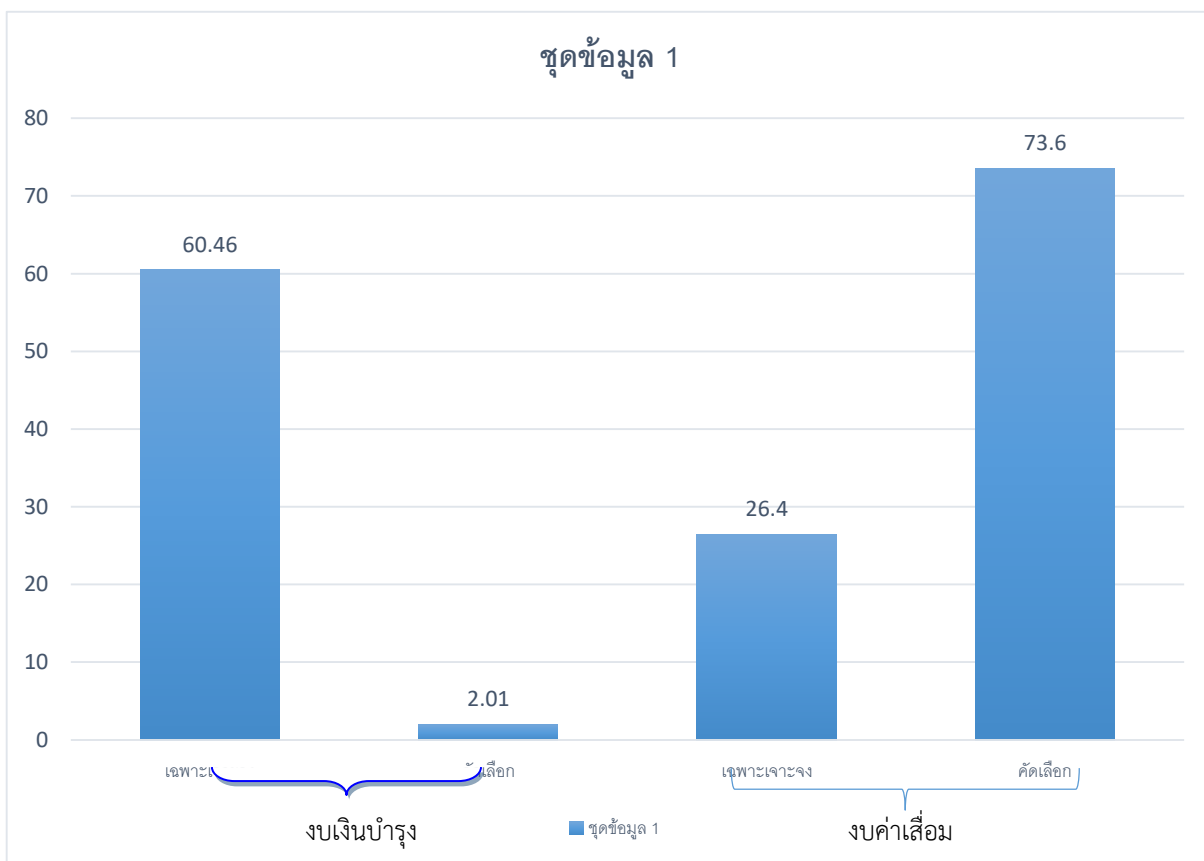
แผนภูมิแสดงจำนวนโครงการจำแนกตามวิธีการจัดซื้อจัดจ้าง



ตารางที่ ๒ แสดงร้อยละของจำนวนงบประมาณ จำแนกตามวิธีการจัดซื้อจัดจ้าง

วิธีจัดซื้อจัดจ้าง	งบประมาณ					
	เงินบำรุงโรงพยาบาลตากใบ			เงินค่าบริการทางการแพทย์ที่เบิกจ่ายในลักษณะงบลงทุน(ค่าเสื่อม)		
	งบประมาณตามแผน	งบประมาณจัดซื้อจัดจ้างจริง	คิดเป็นร้อยละ	งบประมาณตามแผน	งบประมาณจัดซื้อจัดจ้างจริง	คิดเป็นร้อยละ
เฉพาะเจาะจง	๑๓๓,๐๕๙,๘๙๘.๒๘	๘๐,๔๔๒,๔๙๓.๒๖	๖๐.๔๖	๔,๙๓๑,๘๕๒.๙๐	๑,๓๐๑,๘๕๒.๙๐	๒๖.๔๐
วิธีคัดเลือก	๑๓๓,๐๕๙,๘๙๘.๒๘	๒,๖๗๕,๔๗๑.๐๐	๒.๐๑	๔,๙๓๑,๘๕๒.๙๐	๓,๖๓๐,๐๐๐.๐๐	๗๓.๖๐

แผนภูมิแสดงงบประมาณการจัดซื้อจัดจ้าง



๒) การวิเคราะห์ผลการจัดซื้อจัดจ้างประจำปีที่ผ่านมา

๒.๑ รายงานสรุปผลการจัดซื้อ

จากตารางที่ ๑ จะเห็นได้ว่า ในปีงบประมาณ พ.ศ. ๒๕๖๕ โรงพยาบาลตากใบ ได้ดำเนินการจัดซื้อจัดจ้างด้วยเงินบำรุงโรงพยาบาลตากใบและเงินค่าบริการทางการแพทย์ที่เบิกจ่ายในลักษณะงบลงทุน(ค่าเสื่อม) มีจำนวนทั้งสิ้น ๒,๒๘๓ โครงการ โดยดำเนินการจัดซื้อจัดจ้างจากเงินบำรุงโรงพยาบาลด้วยวิธีเฉพาะเจาะจง จำนวน ๒,๒๗๖ โครงการ คิดเป็นร้อยละ ๙๙.๗๐ วิธีคัดเลือก จำนวน ๓ โครงการ คิดเป็นร้อยละ ๐.๑๓ และดำเนินการจัดซื้อจัดจ้างจากเงินค่าบริการทางการแพทย์ที่เบิกจ่ายในลักษณะงบลงทุน(ค่าเสื่อม) ด้วยวิธีเฉพาะเจาะจง จำนวน ๓ โครงการ คิดเป็นร้อยละ ๐.๑๓ วิธีคัดเลือก จำนวน ๑ โครงการ คิดเป็นร้อยละ ๐.๐๔ ของจำนวนโครงการจัดซื้อจัดจ้างทั้งหมด

จากตารางที่ ๒ จะเห็นได้ว่า งบประมาณตามแผนที่ใช้ในการจัดซื้อจัดจ้างด้วยเงินบำรุงโรงพยาบาล จำนวน ๑๓๓,๐๕๙,๘๘๘.๒๘ บาท พบว่า งบประมาณที่ใช้ในการจัดซื้อจัดจ้างจริงด้วยวิธีเฉพาะเจาะจง เป็นจำนวนเงิน ๘๐,๔๔๒,๔๙๓.๒๖ บาท คิดเป็นร้อยละ ๖๐.๕๖ วิธีคัดเลือก เป็นเงินจำนวน ๒,๖๗๕,๔๗๑.๐๐ บาท คิดเป็นร้อยละ ๒.๐๑ ของงบประมาณตามแผนที่ตั้งไว้ และงบประมาณตามแผนที่ใช้ในการจัดซื้อจัดจ้างจากเงินค่าบริการทางการแพทย์ที่เบิกจ่ายในลักษณะงบลงทุน(ค่าเสื่อม) จำนวน ๔,๙๓๑,๘๕๒.๙๐ บาท ด้วยวิธีเฉพาะเจาะจง เป็นเงินจำนวน ๑,๓๐๑,๘๕๒.๙๐ บาท คิดเป็นร้อยละ ๒๖.๔๐ วิธีคัดเลือก เป็นเงินจำนวน ๓,๖๓๐,๐๐๐.๐๐ บาท คิดเป็นร้อยละ ๗๓.๖๐ ของงบประมาณตามแผนที่ตั้งไว้

๒.๒ การวิเคราะห์ความเสี่ยง

การจัดซื้อจัดจ้างพัสดุในโรงพยาบาลตากใบ แบ่งการจัดซื้อจัดจ้างออกเป็น ๕ หน่วยจัดซื้อ ได้แก่ หน่วยจัดซื้อพัสดุทั่วไป หน่วยจัดซื้อพัสดุการแพทย์ และเวชภัณฑ์มีไชยา หน่วยจัดซื้อพัสดุวิทยาศาสตร์การแพทย์ หน่วยจัดซื้อพัสดุทันตกรรม และหน่วยจัดซื้อยา ซึ่งแต่ละหน่วยรับผิดชอบตั้งแต่ขั้นตอนการจัดทำแผนการจัดซื้อจัดจ้าง จนถึงขั้นตอนจัดซื้อจัดจ้าง ซึ่งในปีงบประมาณ ๒๕๖๕ มีการจัดทำแผนการจัดซื้อจัดจ้างด้วยเงินบำรุงโรงพยาบาลตากใบ รวมเป็นเงินทั้งสิ้น ๑๓๓,๐๕๙,๘๘๘.๒๘ บาท ดำเนินการจัดซื้อจัดจ้างจริง ๘๓,๑๑๗,๙๖๔.๒๖ บาท สามารถประหยัดงบประมาณได้ ๔๙,๙๔๑,๙๓๔.๐๒ บาท และแผนการจัดซื้อจัดจ้างด้วยเงินค่าบริการทางการแพทย์ที่เบิกจ่ายในลักษณะงบลงทุน(ค่าเสื่อม) รวมเป็นเงินทั้งสิ้น ๔,๙๓๑,๘๕๒.๙๐ บาท ดำเนินการจัดซื้อจัดจ้างจริง ๔,๙๓๑,๘๕๒.๙๐ บาท

การวิเคราะห์ความเสี่ยงในการจัดซื้อจัดจ้างของโรงพยาบาลตากใบ วิเคราะห์จากความเสี่ยงที่มีอยู่ ปัจจัยที่ก่อให้เกิดความเสี่ยง ผลกระทบต่อหน่วยงาน มาตรการ/กิจกรรมควบคุม โดยดำเนินการตามขั้นตอนการวิเคราะห์ความเสี่ยงดังนี้

ความเสี่ยงที่มีอยู่	ปัจจัยที่ก่อให้เกิดความเสี่ยง	ผลกระทบต่อหน่วยงาน	มาตรการ/กิจกรรมควบคุม
๑.ด้านสภาพแวดล้อมทั่วไปในการจัดการด้านพัสดุ			
๑.๑ ด้านระเบียบกฎหมาย	มีการกำหนดกฎกระทรวงฉบับใหม่ ทำให้ผู้ปฏิบัติงานมีความเข้าใจที่คลาดเคลื่อน	ปฏิบัติงานไม่ถูกต้องตามระเบียบ	ผู้ปฏิบัติงานควรได้เข้าร่วมรับการอบรมเกี่ยวกับการจัดซื้อจัดจ้างและระเบียบที่เกี่ยวข้อง

ความเสี่ยงที่มีอยู่	ปัจจัยที่ก่อให้เกิดความเสี่ยง	ผลกระทบหน่วยงาน	มาตรการ/กิจกรรมควบคุม
๒.ด้านการจัดทำแผนการซื้อจัดจ้าง			
๒.๑ การกำหนดความต้องการ Spec ของพัสดุ	หน่วยงานไม่ได้กำหนด Spec ของพัสดุ ในครั้งแรกของการทำแผนการซื้อจัดจ้าง	ทำให้กระบวนการจัดซื้อจัดจ้างล่าช้า	หน่วยงานต้องเป็นผู้กำหนด Spec ของพัสดุที่ต้องการ พร้อมลงบันทึกขออนุมัติหลักการ
๓.ด้านการจัดซื้อจัดจ้าง			
๓.๑ การจัดซื้อจัดจ้างที่เร่งด่วน กระชั้นชิด	การเกิดเหตุฉุกเฉิน ความจำเป็นเร่งด่วน	ทำให้งานพัสดุต้องเร่งดำเนินการให้ทันเวลา	ต้องผ่านมติคณะ กรรมการบริหาร รพ.ตากใบ

๒.๓ การวิเคราะห์ปัญหาอุปสรรค/ข้อจำกัด

๑.มีการกำหนดกฎกระทรวงฉบับใหม่ ทำให้ผู้ปฏิบัติงานมีความเข้าใจที่คลาดเคลื่อน และปฏิบัติงานไม่ถูกต้องตามระเบียบฉบับใหม่

๒.หน่วยงานไม่ได้กำหนด Spec ของพัสดุ ในครั้งแรกของการทำแผนการซื้อจัดจ้าง ทำให้กระบวนการจัดซื้อจัดจ้างล่าช้า

๓.การจัดซื้อจัดจ้างที่จำเป็นเร่งด่วน ซึ่งงานพัสดุต้องเร่งดำเนินการให้ทันเวลา

๒.๔ การวิเคราะห์ความสามารถในการประหยัดงบประมาณ

ตารางที่ ๒.๔.๑ สรุปผลงบประมาณประจำปีงบประมาณ ๒๕๖๕ ที่ประหยัดได้

งบประมาณเพื่อการลงทุนที่ได้รับทั้งสิ้น (หน่วย/บาท)			
งบประมาณที่ตั้งแผนไว้	งบประมาณที่ใช้ไป	งบประมาณที่ประหยัดได้	ร้อยละที่ประหยัดได้
เงินบำรุงโรงพยาบาล ๑๓๓,๐๕๙,๘๙๘.๒๘	๘๓,๑๑๗,๙๖๔.๒๖	๔๙,๙๔๑,๙๓๔.๐๒	๖๐.๐๙
เงินค่าบริการทางการแพทย์ที่เบิกจ่ายในลักษณะงบลงทุน(ค่าเสื่อม) ๔,๙๓๑,๘๕๒.๙๐	๔,๙๓๑,๘๕๒.๙๐	๐.๐๐	๐.๐๐

จากข้อมูลในตารางที่ ๒.๔.๑ ในปีงบประมาณ ๒๕๖๕ โรงพยาบาลตากใบ ได้ดำเนินการจัดซื้อจัดจ้างจำนวน ๒,๒๘๓ โครงการ พบว่า สามารถประหยัดงบประมาณจากเงินบำรุงโรงพยาบาลได้เป็นจำนวนเงินทั้งสิ้น ๔๙,๙๔๑,๙๓๔.๐๒ บาท คิดเป็นร้อยละ ๖๐.๐๙

๒.๕ แนวทางแก้ไขในการปรับปรุงกระบวนการจัดซื้อจัดจ้าง

จากการวิเคราะห์ปัญหาอุปสรรค/ข้อจำกัด ในข้อ ๒.๓ สามารถนำมากำหนดแนวทางในการปรับปรุงกระบวนการจัดซื้อเบื้องต้นได้ดังนี้

๑. หน่วยงานต้องให้เจ้าหน้าที่พัสดุศึกษาทำความเข้าใจในระเบียบ ประกาศ และหนังสือเวียนฉบับใหม่ๆ ด้วยตัวเอง โดยดาวน์โหลดหนังสือเวียนหรือประกาศจาก website : www.gprocurement.go.th ในเมนู กฎ/ระเบียบ/มติ ครม./หนังสือเวียนล่าสุด เพื่อให้สามารถดำเนินการจัดซื้อจัดจ้างได้ถูกต้อง หรือการเข้าร่วมโครงการประชุม/การอบรม/พัฒนาเพื่อเรียนรู้เกี่ยวกับการจัดซื้อจัดจ้าง ประกาศ และหนังสือเวียนฉบับใหม่ๆ อยู่เสมอ

๒. ให้หน่วยงานกำหนด Spec ของพัสดุที่ต้องการให้ชัดเจน เพื่อลดการทำงานที่ล่าช้า

๓. หากมีการจัดซื้อจัดจ้างที่จำเป็นเร่งด่วนหรือไม่ได้มีในแผนการจัดซื้อจัดจ้างประจำปี ต้องได้รับการพิจารณาผ่านมติคณะกรรมการผู้บริหารทุกครั้ง

รายงานการวิเคราะห์ผลการจัดซื้อจัดจ้าง
ประจำปีงบประมาณ พ.ศ. ๒๕๖๕

โรงพยาบาลตากใบ

รายงานผลการวิเคราะห์การจัดซื้อจัดจ้าง

๑. ข้อมูลรายละเอียดของจำนวนโครงการและงบประมาณการจัดซื้อจัดจ้างประจำปีงบประมาณ ๒๕๖๕	๑
- ตารางที่ ๑ แสดงรายละเอียดของจำนวนโครงการจำแนกตามวิธีการจัดซื้อจัดจ้าง	๑
- ตารางที่ ๒ แสดงรายละเอียดของจำนวนงบประมาณ จำแนกตามวิธีการจัดซื้อจัดจ้าง	๒
๒. การวิเคราะห์ผลการจัดซื้อจัดจ้างประจำปีที่ผ่านมา	๓
- รายงานสรุปผลการจัดซื้อ	๓
- การวิเคราะห์ความเสี่ยง	๓
- การวิเคราะห์ปัญหาอุปสรรค/ข้อจำกัด	๔
- การวิเคราะห์ความสามารถในการประหยัดงบประมาณ	๔
- แนวทางแก้ไขในการปรับปรุงกระบวนการจัดซื้อจัดจ้าง	๕

คำนำ

การวิเคราะห์การดำเนินการจัดซื้อจัดจ้างประจำปีงบประมาณ ๒๕๖๕ ของโรงพยาบาลตากใบ ฉบับนี้ มีวัตถุประสงค์เพื่อวิเคราะห์ข้อมูลการดำเนินการจัดซื้อจัดจ้าง ให้เป็นไปตามแผนการเกณฑ์การประเมิน คุณธรรม และความโปร่งใสในการดำเนินภาครัฐ (Integrity and Transparency Assessment : ITA) ตาม เกณฑ์ประเมินตัวชี้วัด EB๑ เพื่อค้นหาส่วนขาด อุปสรรค และแนวทางการพัฒนาแก้ไข เพื่อพัฒนางานให้ได้ตาม เกณฑ์ การประเมินคุณธรรม และความโปร่งใสในการดำเนินภาครัฐ

งานพัสดุ โรงพยาบาลตากใบ

๒๙ ธันวาคม ๒๕๖๕