

รายงานการวิเคราะห์ผลการจัดซื้อจัดจ้าง
ประจำปีงบประมาณ พ.ศ. ๒๕๖๖

โรงพยาบาลตากใบ

คำนำ

การวิเคราะห์การดำเนินการจัดซื้อจัดจ้างประจำปีงบประมาณ ๒๕๖๖ ของโรงพยาบาลตากใบ ฉบับนี้ มีวัตถุประสงค์เพื่อวิเคราะห์ข้อมูลการดำเนินการจัดซื้อจัดจ้าง ให้เป็นไปตามแผนการเกณฑ์การประเมิน คุณธรรม และความโปร่งใสในการดำเนินภาครัฐ (Integrity and Transparency Assessment : ITA) ตาม เกณฑ์ประเมินตัวชี้วัด EB๑ เพื่อค้นหาส่วนขาด อุปสรรค และแนวทางการพัฒนาแก้ไข เพื่อพัฒนางานให้ได้ตาม เกณฑ์ การประเมินคุณธรรม และความโปร่งใสในการดำเนินภาครัฐ

งานพัสดุ โรงพยาบาลตากใบ

๒๔ ตุลาคม ๒๕๖๖

สารบัญ

หน้า

รายงานผลการวิเคราะห์การจัดซื้อจัดจ้าง

๑. ข้อมูลรายละเอียดของจำนวนโครงการและงบประมาณการจัดซื้อจัดจ้าง

ประจำปีงบประมาณ ๒๕๖๖

๑

-ตารางที่ ๑ แสดงรายละเอียดของจำนวนโครงการจำแนกตามวิธีการจัดซื้อจัดจ้าง

๑

-ตารางที่ ๒ แสดงรายละเอียดของจำนวนงบประมาณ จำแนกตามวิธีการจัดซื้อจัดจ้าง

๒

๒. การวิเคราะห์ผลการจัดซื้อจัดจ้างประจำปีที่ผ่านมา

๓

-รายงานสรุปผลการจัดซื้อ

๓

-การวิเคราะห์ความเสี่ยง

๓

-การวิเคราะห์ปัญหาอุปสรรค/ข้อจำกัด

๔

-การวิเคราะห์ความสามารถในการประหยัดงบประมาณ

๔

-แนวทางแก้ไขในการปรับปรุงกระบวนการจัดซื้อจัดจ้าง

๕

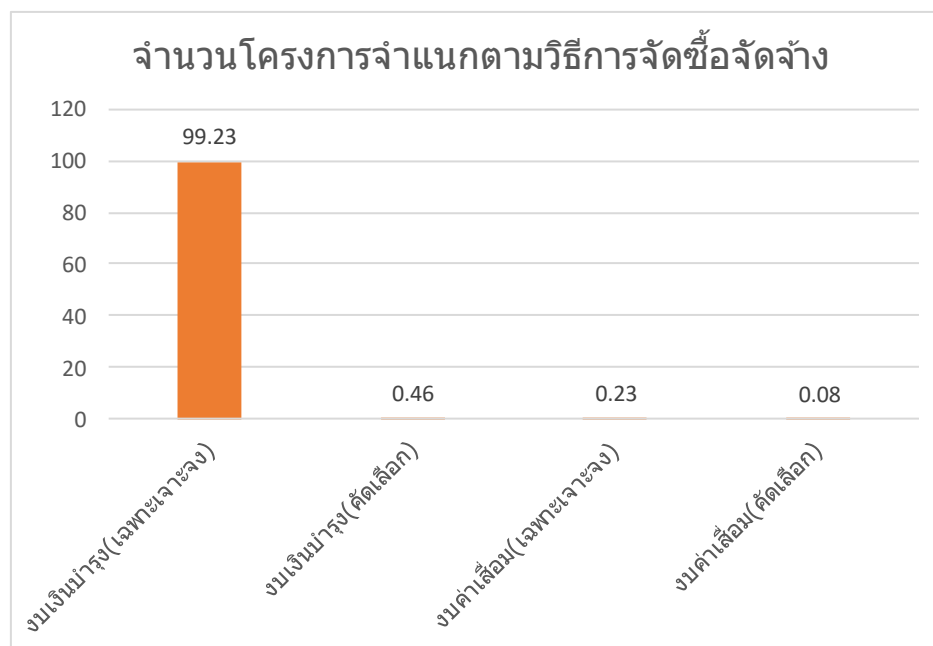
รายงานการวิเคราะห์ผลการจัดซื้อจัดจ้าง ประจำปีงบประมาณ พ.ศ. ๒๕๖๖

โรงพยาบาลตากใบ ได้จัดทำรายงานการวิเคราะห์ผลการจัดซื้อจัดจ้าง ประจำปีงบประมาณ พ.ศ. ๒๕๖๖ เพื่อแสดงให้เห็นว่าในรอบปีที่ผ่านมา มีผลการดำเนินงานจัดซื้อจัดจ้างจำแนกตามวิธีการจัดซื้อจัดจ้างเป็นอย่างไร เพื่อให้เป็นไปตามการประเมินคุณธรรมและความโปร่งใสในการดำเนินงานของหน่วยงานภาครัฐ (Integrity and Transparency Assessment : ITA) ที่กำหนดส่วนราชการมีการวิเคราะห์ผลการจัดซื้อจัดจ้างในรอบปีที่ผ่านมา และนำผลวิเคราะห์ไปปรับปรุงการจัดซื้อจัดจ้างในปีงบประมาณถัดไป

๑) ข้อมูลร้อยละของจำนวนโครงการและงบประมาณการจัดซื้อจัดจ้างประจำปีงบประมาณ ๒๕๖๖
 ตารางที่ ๑ แสดงร้อยละของจำนวนโครงการจำแนกตามวิธีการจัดซื้อจัดจ้าง

จำนวนโครงการ	วิธีการจัดซื้อจัดจ้าง			
	เงินบำรุงโรงพยาบาลตากใบ		เงินค่าบริการทางการแพทย์ที่เบิกจ่ายในลักษณะงบลงทุน(ค่าเสื่อม)	
	เฉพาะเจาะจง	คัดเลือก	เฉพาะเจาะจง	คัดเลือก
๒,๕๘๓	๒,๕๖๓	๑๒	๖	๒
คิดเป็นร้อยละ	๙๙.๒๓	๐.๔๖	๐.๒๓	๐.๐๘

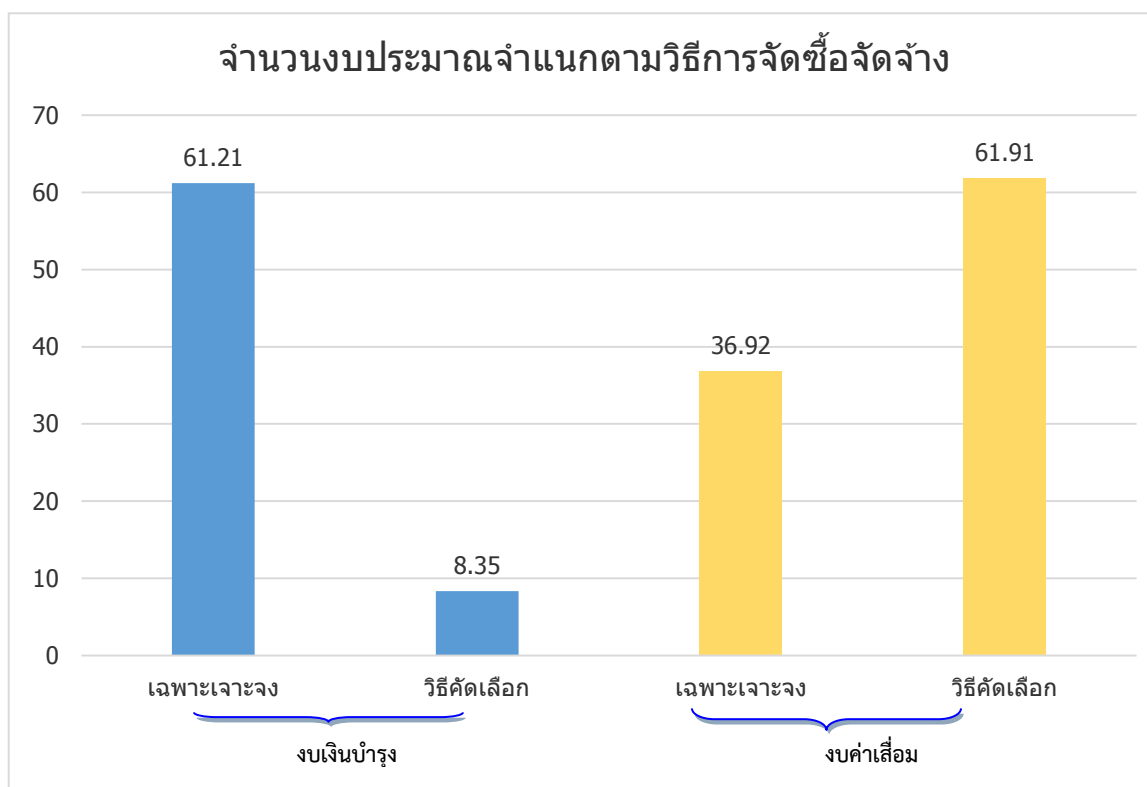
แผนภูมิแสดงจำนวนโครงการจำแนกตามวิธีการจัดซื้อจัดจ้าง



ตารางที่ ๒ แสดงร้อยละของจำนวนงบประมาณ จำแนกตามวิธีการจัดซื้อจัดจ้าง

วิธีจัดซื้อจัดจ้าง	งบประมาณ					
	เงินบำรุงโรงพยาบาลตากใบ			เงินค่าบริการทางการแพทย์ที่เบิกจ่ายในลักษณะงบลงทุน(ค่าเสื่อม)		
	งบประมาณตามแผน	งบประมาณจัดซื้อจัดจ้างจริง	คิดเป็นร้อยละ	งบประมาณตามแผน	งบประมาณจัดซื้อจัดจ้างจริง	คิดเป็นร้อยละ
เฉพาะเจาะจง	๑๐๕,๓๘๐,๑๐๔.๗๑	๘๙,๕๒๐,๕๙๐.๑๕	๖๑.๒๑	๑,๗๔๐,๕๘๑.๔๖	๑,๗๒๔,๙๘๑.๔๖	๓๖.๙๒
วิธีคัดเลือก	๔๐,๘๗๙,๑๐๐.๐๐	๑๒,๒๑๐,๕๙๐.๐๐	๘.๓๕	๒,๙๓๒,๒๐๐.๐๐	๒,๘๙๓,๐๐๐.๐๐	๖๑.๙๑
รวม	๑๔๖,๒๕๙,๒๐๔.๗๑	๑๐๑,๗๓๑,๑๘๐.๑๕	๖๙.๕๖	๔,๖๗๒,๗๘๑.๔๖	๔,๖๑๗,๙๘๑.๔๖	๙๘.๘๓

แผนภูมิแสดงงบประมาณการจัดซื้อจัดจ้าง



๒) การวิเคราะห์ผลการจัดซื้อจัดจ้างประจำปีที่ผ่านมา

๒.๑ รายงานสรุปผลการจัดซื้อ

จากตารางที่ ๑ จะเห็นได้ว่า ในปีงบประมาณ พ.ศ. ๒๕๖๖ โรงพยาบาลตากใบ ได้ดำเนินการจัดซื้อจัดจ้างด้วยเงินบำรุงโรงพยาบาลตากใบและเงินค่าบริการทางการแพทย์ที่เบิกจ่ายในลักษณะงบลงทุน(ค่าเสื่อม) มีจำนวนทั้งสิ้น ๒,๕๘๓ โครงการ โดยดำเนินการจัดซื้อจัดจ้างจากเงินบำรุงโรงพยาบาลด้วยวิธีเฉพาะเจาะจง จำนวน ๒,๕๖๓ โครงการ คิดเป็นร้อยละ ๙๙.๒๓ วิธีคัดเลือก จำนวน ๑๒ โครงการ คิดเป็นร้อยละ ๐.๔๖ และดำเนินการจัดซื้อจัดจ้างจากเงินค่าบริการทางการแพทย์ที่เบิกจ่ายในลักษณะงบลงทุน(ค่าเสื่อม) ด้วยวิธีเฉพาะเจาะจง จำนวน ๖ โครงการ คิดเป็นร้อยละ ๐.๒๓ วิธีคัดเลือก จำนวน ๒ โครงการ คิดเป็นร้อยละ ๐.๐๘ ของจำนวนโครงการจัดซื้อจัดจ้างทั้งหมด

จากตารางที่ ๒ จะเห็นได้ว่า งบประมาณตามแผนที่ใช้ในการจัดซื้อจัดจ้างด้วยเงินบำรุงโรงพยาบาล จำนวน ๑๔๖,๒๕๙,๒๐๔.๗๑ บาท พบว่า งบประมาณที่ใช้ในการจัดซื้อจัดจ้างจริงด้วยวิธีเฉพาะเจาะจง เป็นจำนวนเงิน ๑๐๕,๓๘๐,๑๐๔.๗๑ บาท คิดเป็นร้อยละ ๖๑.๒๑ วิธีคัดเลือก เป็นเงินจำนวน ๔๐,๘๗๙,๑๐๐.๐๐ บาท คิดเป็นร้อยละ ๘.๓๕ ของงบประมาณตามแผนที่ตั้งไว้ และงบประมาณตามแผนที่ใช้ในการจัดซื้อจัดจ้างจากเงินค่าบริการทางการแพทย์ที่เบิกจ่ายในลักษณะงบลงทุน(ค่าเสื่อม) จำนวน ๔,๖๗๒,๗๘๑.๑๕ บาท ด้วยวิธีเฉพาะเจาะจง เป็นเงินจำนวน ๑,๗๔๐,๕๘๑.๔๖ บาท คิดเป็นร้อยละ ๓๖.๙๒ วิธีคัดเลือก เป็นเงินจำนวน ๒,๙๓๒,๒๐๐.๐๐ บาท คิดเป็นร้อยละ ๖๑.๙๑ ของงบประมาณตามแผนที่ตั้งไว้

๒.๒ การวิเคราะห์ความเสี่ยง

การจัดซื้อจัดจ้างพัสดุในโรงพยาบาลตากใบ แบ่งการจัดซื้อจัดจ้างออกเป็น ๕ หน่วยจัดซื้อ ได้แก่ หน่วยจัดซื้อพัสดุทั่วไป หน่วยจัดซื้อพัสดุการแพทย์ และเวชภัณฑ์มีใช้ยา หน่วยจัดซื้อพัสดุวิทยาศาสตร์การแพทย์ หน่วยจัดซื้อพัสดุทันตกรรม และหน่วยจัดซื้อยา ซึ่งแต่ละหน่วยรับผิดชอบตั้งแต่ขั้นตอนการจัดทำแผนการจัดซื้อจัดจ้าง จนถึงขั้นตอนจัดซื้อจัดจ้าง ซึ่งในปีงบประมาณ ๒๕๖๖ มีการจัดทำแผนการจัดซื้อจัดจ้างด้วยเงินบำรุงโรงพยาบาลตากใบ รวมเป็นเงินทั้งสิ้น ๑๔๖,๒๕๙,๒๐๔.๗๑ บาท ดำเนินการจัดซื้อจัดจ้างจริง ๑๐๑,๗๓๑,๑๘๐.๑๕ บาท สามารถประหยัดงบประมาณได้ ๔๔,๕๒๘,๐๒๔.๕๖ บาท และแผนการจัดซื้อจัดจ้างด้วยเงินค่าบริการทางการแพทย์ที่เบิกจ่ายในลักษณะงบลงทุน(ค่าเสื่อม) รวมเป็นเงินทั้งสิ้น ๔,๖๗๒,๗๘๑.๑๕ บาท ดำเนินการจัดซื้อจัดจ้างจริง ๔,๖๑๗,๙๘๑.๔๖ บาท

การวิเคราะห์ความเสี่ยงในการจัดซื้อจัดจ้างของโรงพยาบาลตากใบ วิเคราะห์จากความเสี่ยงที่มีอยู่ ปัจจัยที่ก่อให้เกิดความเสี่ยง ผลกระทบต่อหน่วยงาน มาตรการ/กิจกรรมควบคุม โดยดำเนินการตามขั้นตอนการวิเคราะห์ความเสี่ยงดังนี้

ความเสี่ยงที่มีอยู่	ปัจจัยที่ก่อให้เกิดความเสี่ยง	ผลกระทบต่อหน่วยงาน	มาตรการ/กิจกรรมควบคุม
๑.ด้านสภาพแวดล้อมทั่วไปในการจัดการด้านพัสดุ			
๑.๑ ด้านระเบียบกฎหมาย	มีการกำหนดกฎกระทรวงฉบับใหม่ ทำให้ผู้ปฏิบัติงานมีความเข้าใจที่คลาดเคลื่อน	ปฏิบัติงานไม่ถูกต้องตามระเบียบ	ผู้ปฏิบัติงานควรได้เข้าร่วมรับการอบรมเกี่ยวกับการจัดซื้อจัดจ้างและระเบียบที่เกี่ยวข้อง

ความเสี่ยงที่มีอยู่	ปัจจัยที่ก่อให้เกิดความเสี่ยง	ผลกระทบหน่วยงาน	มาตรการ/กิจกรรมควบคุม
๒.ด้านการจัดทำแผนการซื้อจัดจ้าง			
๒.๑ การกำหนดความต้องการ Spec ของพัสดุ	หน่วยงานไม่ได้กำหนด Spec ของพัสดุ ในครั้งแรกของการทำแผนการซื้อจัดจ้าง	ทำให้กระบวนการจัดซื้อจัดจ้างล่าช้า	หน่วยงานต้องเป็นผู้กำหนด Spec ของพัสดุที่ต้องการ พร้อมลงบันทึกขออนุมัติหลักการ
๓.ด้านการจัดซื้อจัดจ้าง			
๓.๑ การจัดซื้อจัดจ้างที่เร่งด่วน กระชั้นชิด	การเกิดเหตุฉุกเฉิน ความจำเป็นเร่งด่วน	ทำให้งานพัสดุต้องเร่งดำเนินการให้ทันเวลา	ต้องผ่านมติคณะ กรรมการบริหาร รพ.ตากใบ

๒.๓ การวิเคราะห์ปัญหาอุปสรรค/ข้อจำกัด

๑.มีการกำหนดกฎกระทรวงฉบับใหม่ ทำให้ผู้ปฏิบัติงานมีความเข้าใจที่คลาดเคลื่อน และปฏิบัติงานไม่ถูกต้องตามระเบียบฉบับใหม่

๒.หน่วยงานไม่ได้กำหนด Spec ของพัสดุ ในครั้งแรกของการทำแผนการซื้อจัดจ้าง ทำให้กระบวนการจัดซื้อจัดจ้างล่าช้า

๓.การจัดซื้อจัดจ้างที่จำเป็นเร่งด่วน ซึ่งงานพัสดุต้องเร่งดำเนินการให้ทันเวลา

๒.๔ การวิเคราะห์ความสามารถในการประหยัดงบประมาณ

ตารางที่ ๒.๔.๑ สรุปผลงบประมาณประจำปีงบประมาณ ๒๕๖๖ ที่ประหยัดได้

งบประมาณเพื่อการลงทุนที่ได้รับทั้งสิ้น (หน่วย/บาท)			
งบประมาณที่ตั้งแผนไว้	งบประมาณที่ใช้ไป	งบประมาณที่ประหยัดได้	ร้อยละที่ประหยัดได้
เงินบำรุงโรงพยาบาล ๑๔๖,๒๕๙,๒๐๔.๗๑	๘๙,๕๒๐,๕๙๐.๑๕	๕๖,๗๓๘,๖๑๔.๕๖	๓๘.๗๙
เงินค่าบริการทางการแพทย์ที่ เบิกจ่ายในลักษณะงบลงทุน(ค่า เสื่อม) ๔,๖๗๒,๗๘๑.๔๖	๔,๖๑๗,๙๘๑.๔๖	๕๔,๘๐๐.๐๐	๑.๑๗
รวม ๑๕๐,๙๓๑,๙๘๖.๑๗ บาท	๙๔,๑๓๘,๕๗๑.๖๑	๕๖,๗๙๓,๔๑๔.๕๖	๓๙.๙๖

จากข้อมูลในตารางที่ ๒.๔.๑ ในปีงบประมาณ ๒๕๖๖ โรงพยาบาลตากใบ มีงบประมาณรวมทั้งสิ้น ๑๕๐,๙๓๑,๙๘๖.๑๗ บาท ได้ดำเนินการจัดซื้อจัดจ้างจำนวน ๒,๕๘๓ โครงการ พบว่า สามารถประหยัดงบประมาณได้เป็นจำนวนเงินทั้งสิ้น ๕๖,๗๙๓,๔๑๔.๕๖ บาท คิดเป็นร้อยละ ๓๙.๙๖

๒.๕ แนวทางแก้ไขในการปรับปรุงกระบวนการจัดซื้อจัดจ้าง

จากการวิเคราะห์ปัญหาอุปสรรค/ข้อจำกัด ในข้อ ๒.๓ สามารถนำมากำหนดแนวทางในการปรับปรุงกระบวนการจัดซื้อเบื้องต้นได้ดังนี้

๑. หน่วยงานต้องให้เจ้าหน้าที่พัสดุศึกษาทำความเข้าใจในระเบียบ ประกาศ และหนังสือเวียนฉบับใหม่ๆ ด้วยตัวเอง โดยดาวน์โหลดหนังสือเวียนหรือประกาศจาก website : www.gprocurement.go.th ในเมนู กฎ/ระเบียบ/มติ ครม./หนังสือเวียนล่าสุด เพื่อให้สามารถดำเนินการจัดซื้อจัดจ้างได้ถูกต้อง หรือการเข้าร่วมโครงการประชุม/การอบรม/พัฒนาเพื่อเรียนรู้เกี่ยวกับการจัดซื้อจัดจ้าง ประกาศ และหนังสือเวียนฉบับใหม่ๆ อยู่เสมอ

๒. ให้หน่วยงานกำหนด Spec ของพัสดุที่ต้องการให้ชัดเจน เพื่อลดการทำงานที่ล่าช้า

๓. หากมีการจัดซื้อจัดจ้างที่จำเป็นเร่งด่วนหรือไม่ได้มีในแผนการจัดซื้อจัดจ้างประจำปี ต้องได้รับการพิจารณาผ่านมติคณะกรรมการผู้บริหารทุกครั้ง
